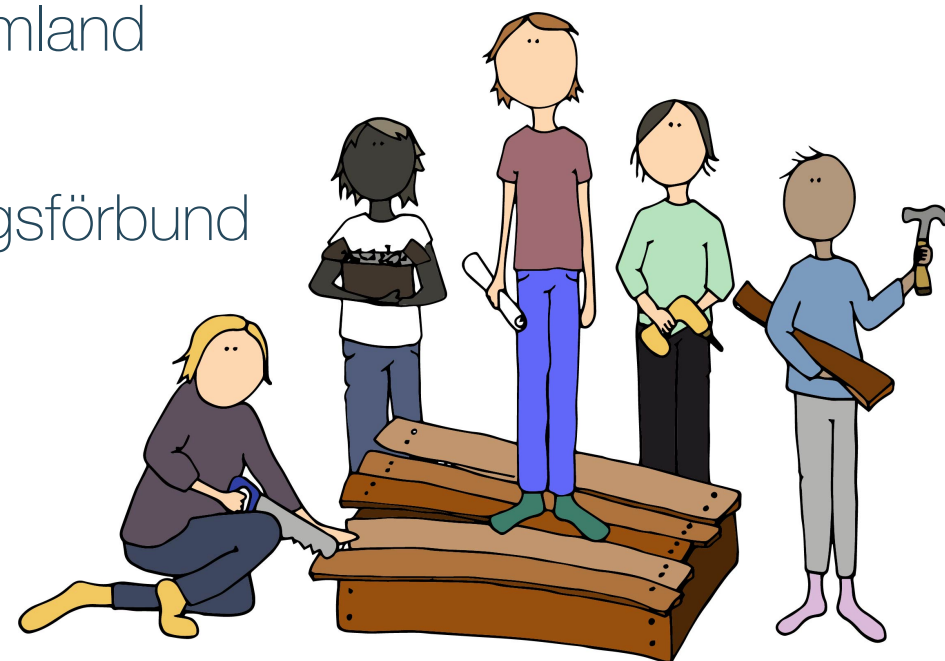


# Tjänstedesign för ökad samverkan

Användarinvolvering genom tjänstedesign inom samordningsförbunden i Värmland

200204-Fryksdalens samordningsförbund



FINSAM VÄRMLAND/DAL



Uppdragsgivare  
Finsam Värmland/Dalsland

Uppdrag  
Att undersöka vad  
tjänstedesign inom Finsam  
Värmland/Dalsland är och kan  
vara i syfte att uppnå ökad  
samverkan mellan Finsams  
parter.

# Finsam-uppdraget: Tjänstedesign för ökad samverkan.

Uppdragsgivare: Finsam Värmland/Dalsland

Uppdrag: Att undersöka vad tjänstedesign inom Finsam Värmland/Dalsland är och kan vara i syfte att uppnå ökad samverkan mellan Finsams parter.

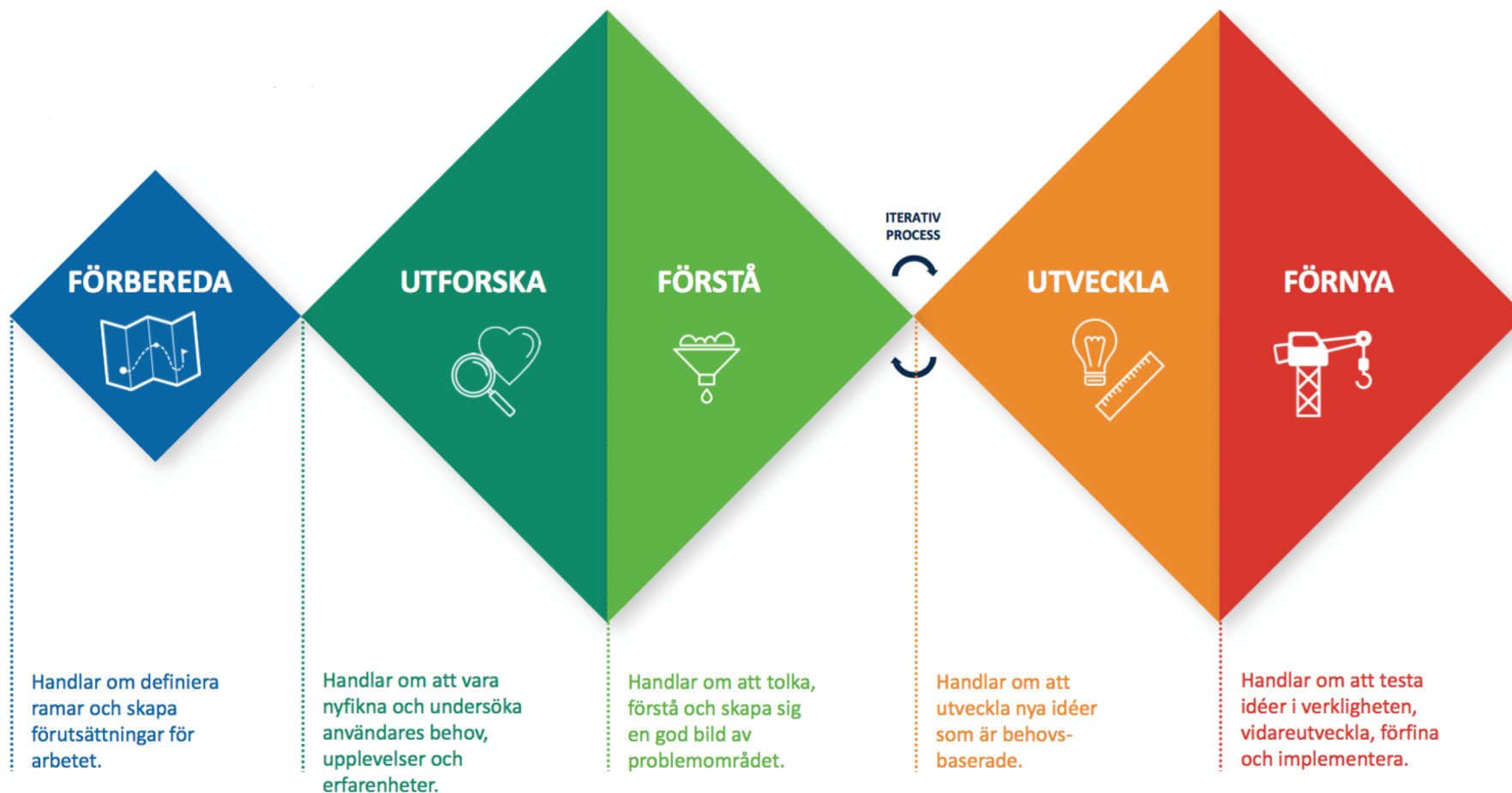
---

**Mål:** Öka förmågan hos parternas medarbetare att jobba med tjänstedesign som metod och förhållningssätt.

**Syfte:** För att öka användarinvolveringen i samordningsförbundens verksamhet och utveckling av den samma.

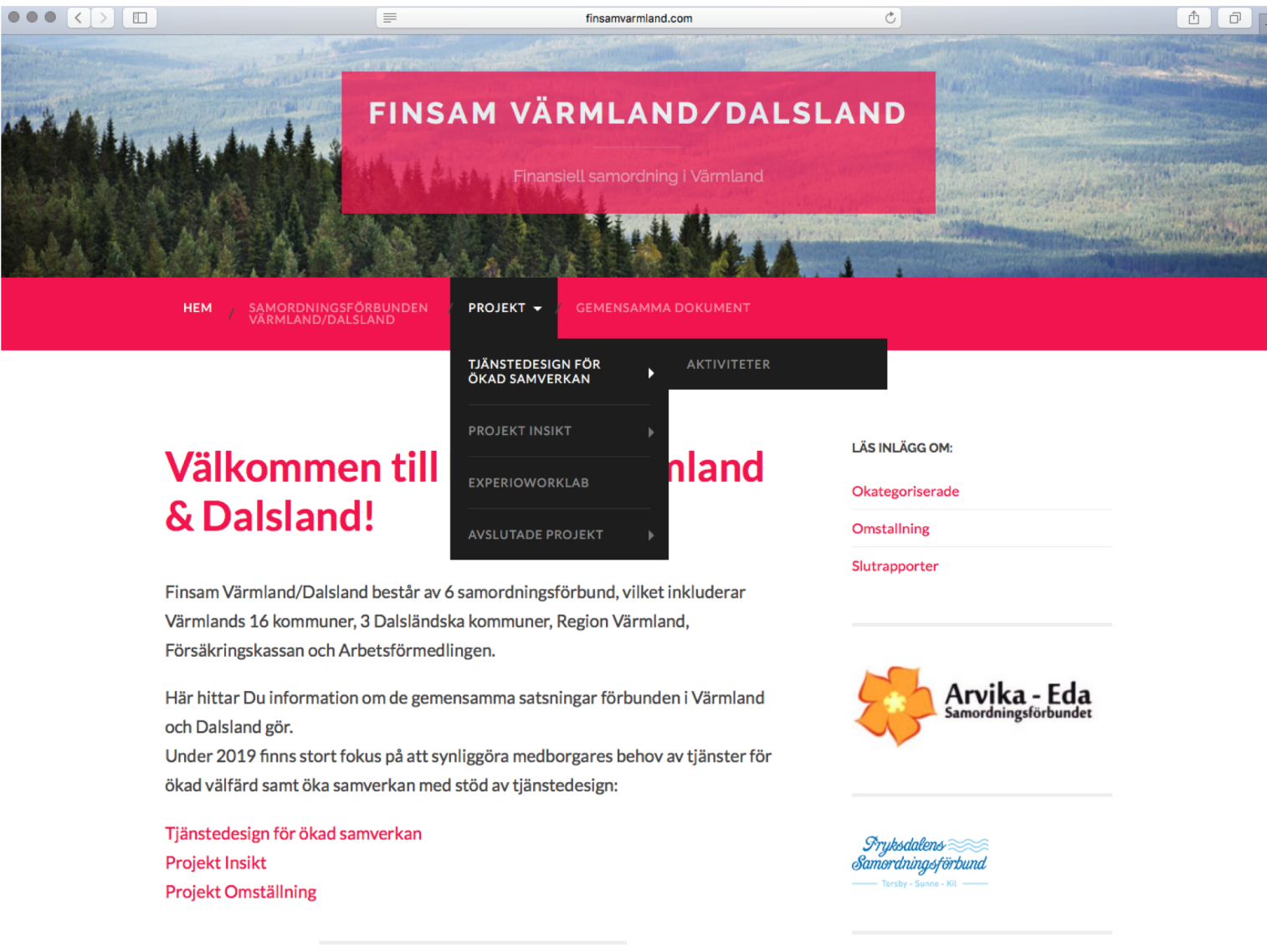
**Effekt:** Ökad samverkan mellan Finsams parter då individernas behov synliggörs, och därmed deras behov av stöd i samordningen.

# Användarinvolvering genom tjänstedesign

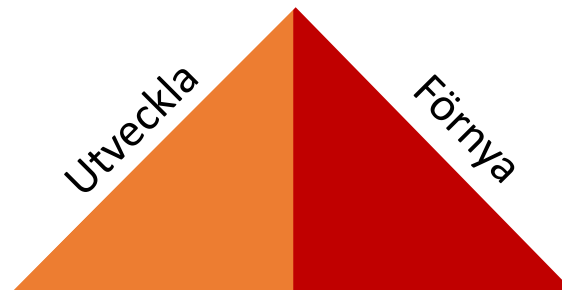
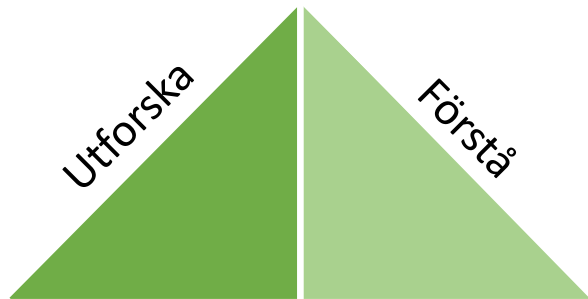


Designprocessen kan visualiseras på många olika sätt, vi väljer att använda Double Diamond modellen genomgående i uppdraget, även för att beskriva uppdraget.





Uppdraget har dokumenterats och kommunicerats på finsamvarmland.com, där alla genomförda aktiviteter och ingående projekt i uppdraget (Insikt, Omställning) finns beskrivna.



Mål: Utforska vad tjänstedesign inom Finsam Värmland/Dalsland är och kan vara.

Mål: Utveckla arbetet med tjänstedesign som metod och förhållningsätt inom Finsam Värmland/Dalsland.

Uppdrag:  
Tjänstedesign för ökad samverkan.

2017-2019

Syfte: Utveckling av finansiell samordning i en användardriven riktning.

Effekt: Uppdraget bidrar till att samordning av parternas tjänster sker utifrån medborgarens behov, och därmed ett bättre resursutnyttjande av offentliga resurser.

Insikter

Utmaning

Steg 1 Aktiviteter/testmiljöer

- Projekt Insikt
- Projekt Omställning
- Övriga inspirations – och kunskapsaktiviteter

Delmål: Öka förmågan (vilja, kunskap, färdighet & förmåga) att använda tjänstedesign som metod.

Steg 2 Aktiviteter/testmiljöer

- Styrning & ledning, utforska
- Användarinvolvering "från start"
- Ökad förmåga hos projektmedarbetare
- Nätverk

Delmål: Utforska hur tjänstedesign som metod och förhållningsätt kan genomsyra samordningsförbundet.

Steg 3 Aktiviteter/testmiljöer

- Spridningskonferens
- Mottaglighet på strategisk nivå
- Styrning & ledning, fördjupning

Delmål: Utveckla och testa idéer kring vad ett långsiktigt lärande är, där användarinvolvering genomsyrar hela samordningsförbundens verksamhet kontinuerligt.



Mål: Utforska vad tjänstedesign inom Finsam Värmland/Dalsland är och kan vara.



#### Steg 1 Aktiviteter/testmiljöer

- Projekt Insikt
- Projekt Omställning
- Övriga inspirations – och kunskapsaktiviteter

**Delmål:** Öka förmågan (vilja, kunskap, färdighet & förmåga) att använda tjänstedesign som metod.

#### Projekt Insikt

Designmetodik har används för att skapa en djupare förståelse för individer som parterna definierar som "arbetshindrade av sociala själ".

Arbetsgruppen består av medarbetare projektfinansierade från Finsam Värmland/Dalsland

Projektledare: Elina Svensson/Olga Sabirova Höjerström

Projektperiod: 180101-191231

#### Projekt Omställning

Designmetodik har använts för att skapa en djupare förståelse för vad som påverkar återgången till arbete under en sjukskrivningsperiod.

Projektledare: Carl Hast

Projektperiod: 180901-190430

Nationella och lokala inspirationsdagar

Inspiration inom andra förbund i Sverige

Deltagande i konferenser

Löpande inspirations- och kunskapsaktiviteter efter behov

2 genomförda utbildningar i *Innovationsguiden i egen Regi*

# Projekt Insikt

*Arbetshindrade av sociala skäl*



# 2017- 2018

Medarbetare från samtliga sex förbund med i utforskande fasen, definiera och förstå målgruppen "arbetshindrad av sociala skäl"



# Att utgå från individens fokus

Exempel från designprojektet

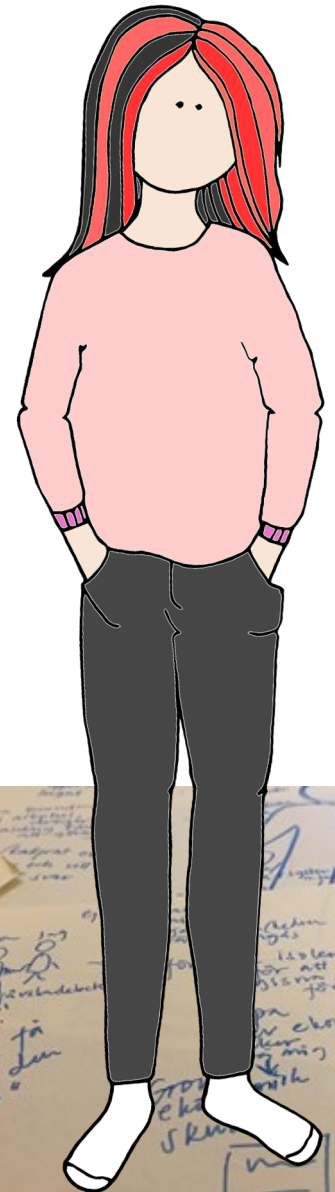




# Känner du igen dig?

Utforskandet resulterade i många insikter och målgruppen kunde beskrivas med hjälp av en persona Robyn (fiktiv person baserad utifrån utforskande)

Robyns historia och livssituation är paketerad som en berättelse.





**ATYNTÄVÄ MEDICIN**  
 "En värdig vård kräver att patienterna får vara med och bestämma över sin egen vård."

**ÖPPENVÄRDSPSYK**  
 "Öppenvårdspsykiatri innebär att patienterna får vara med och bestämma över sin egen vård."

**VIKINGAR**  
 "Vikingar var en folkgrupp som levde i Norden under vikingatiden."

**SINTE TRÅG**  
 "Sinte tråg är en typ av tråd som används i textilindustrin."

**INDUSTRIELL**  
 "Industriell design är en gren av design som syftar till att skapa produkter som är funktionella och estetiska."

**FORSLÄGNINGSBESÖK**  
 "Föreläsning är en form av utbildning där en lärare presenterar information för en grupp av elever."

**LÄRORENS UPPGIFTER**  
 "Lärares uppgifter är att undervisa, vägleda och stötta sina elever i deras lärande."

**ARBETSFÖRHÅLLNINGAR**  
 "Arbetsförhållanden är de villkor som råder på en arbetsplats, såsom löneförhållanden, arbetstider och arbetsmiljö."

**ARBETSFÖRHÅLLNINGAR**  
 "Arbetsförhållanden är de villkor som råder på en arbetsplats, såsom löneförhållanden, arbetstider och arbetsmiljö."

**Robyn**

**Gör**  
 "Gör är en verbalt uttryckt handling som kan vara fysisk eller mentalt."

**Hor**  
 "Hor är en uttryckt känsla eller åsikt som kan vara positiv eller negativ."

**Tänker**  
 "Tänker är en mentalt uttryckt handling som kan vara fysisk eller mentalt."

**Säger**  
 "Säger är en uttryckt mening som kan vara fysisk eller mentalt."

**Ölka Mat**  
 "Ölka mat är en typ av mat som är tillagad av öl och mat."

**EGENMAKT**  
 "Egenmakt är en form av makt som utövas av en person över sig själv."

**ANHÖR-ROLLEN**  
 "Anhörrollen är en roll som utövas av en anhörig person i förhållande till en patient."

**5 år** **6-12 år** **13-15 år** **16-19 år** **25 år** **30 år**

**Skolan som en institution**  
 "Skolan som en institution är en form av utbildning som är organiserad och strukturerad."

**STARTA EN**  
 "Starta en är en form av utbildning som syftar till att starta en verksamhet."

**Höppfull**  
 "Höppfull är en känsla av optimism och förväntan om ett gott utfall."

**Jobbar**  
 "Jobbar är en form av arbete som syftar till att tjäna pengar för att överleva."

**AF**  
 "AF är en form av arbete som syftar till att tjäna pengar för att överleva."

**Psychiatri**  
 "Psychiatri är en gren av medicin som syftar till att behandla psykiska sjukdomar."

**Vårdcentral**  
 "Vårdcentral är en form av vård som syftar till att behandla sjukdomar och skador."

**Stämning**  
 "Stämning är en känsla av oro och nervositet som ofta uppstår vid offentliga tillfällen."

**PRIS**  
 "Pris är en form av betalning som betalas för en vara eller tjänst."



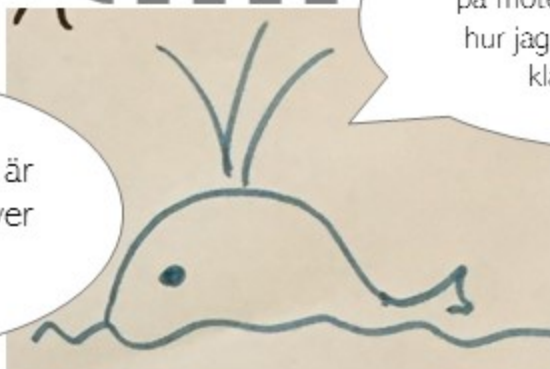
Överblick



"Att ha överblick är att ha kontroll över sitt liv."



Frustration & delaktighet



"De pralar över mitt huvud på möten och bestämmer hur jag ska bli bättre och klara mig själv"

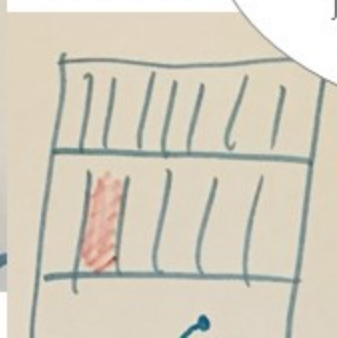
Stress & press



"Det känns som man stångar huvudet i en vägg när man försöker förklara hur stressande det här är"



Att passa in



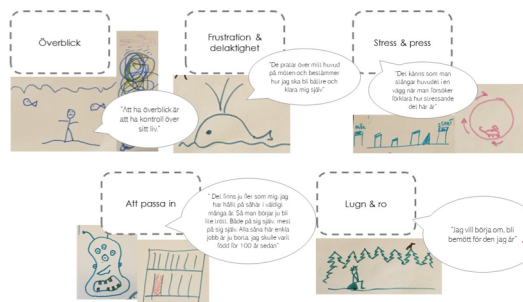
"Det finns ju fler som mig, jag har hållit på såhär i väldigt många år. Så man börjar ju bli lite trött. Både på sig själv, mest på sig själv. Alla såna här enkla jobb är ju borta, jag skulle varit född för 100 år sedan"

Lugn & ro



"Jag vill börja om, bli bemött för den jag är"

## Isbergsmodellen för att fördjupa utforskandet



## Utmaningar



2018

## Formulera insikter och utmaningar



Arbetsgruppen halverades och arbetsprocessen ändrades till Learning by doing- gemensam träffar för kunskapspåfyllnad och eget arbete på hemma plan.



## Idéskapande



FÖRBEREDA



UTFORSKA



FÖRSTÅ



ITERATIV  
PROCESS

UTVECKL



FÖRNYA



2019

## Fryksdalens Sof

Hur skulle vi kunna anpassa informationen så att den blir lättare att förstå?

Hur skulle vi kunna säkerställa att du har förstått informationen?

## Klarälvsdalens SoF

## Östra Värmland

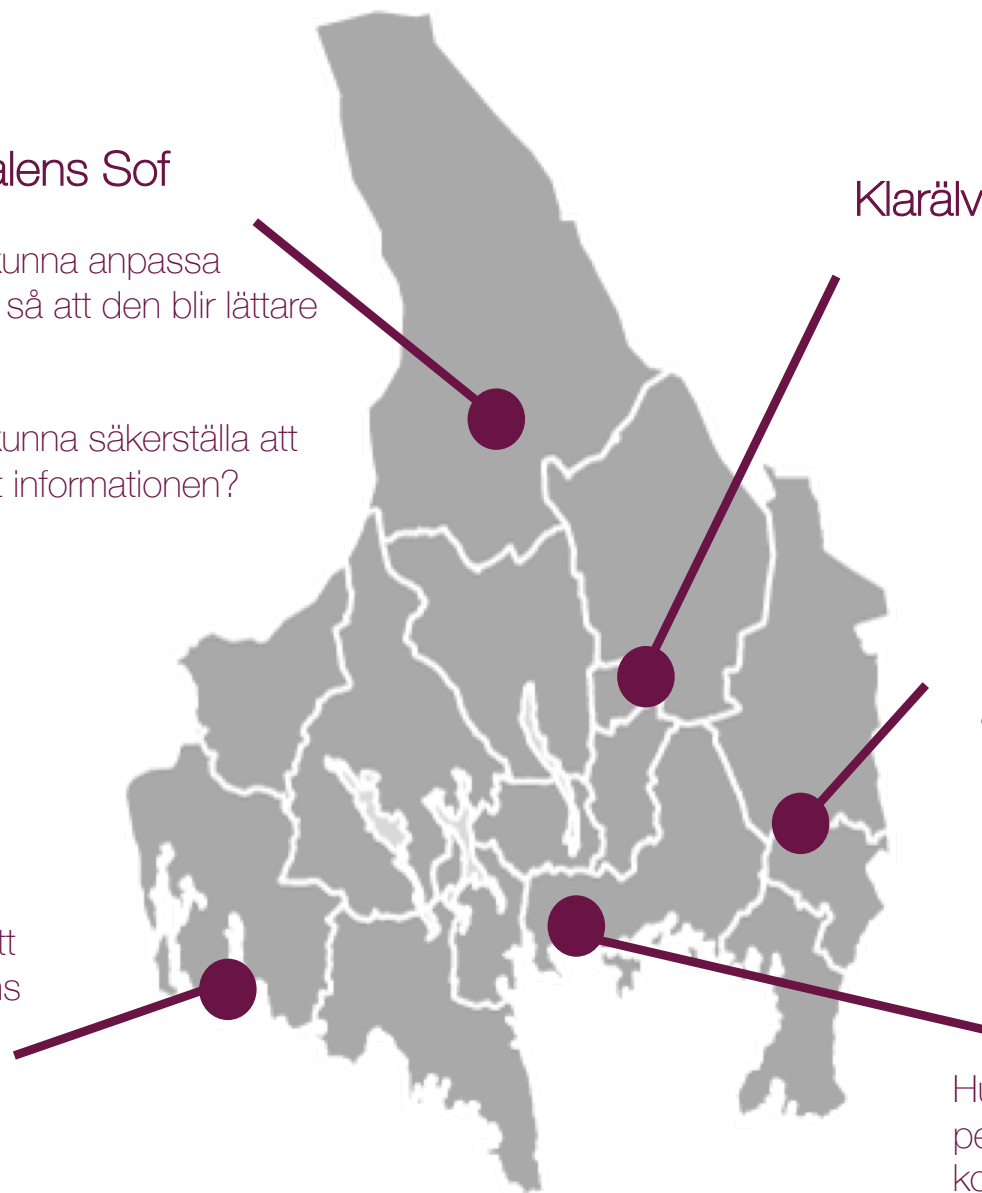
Hur skulle vi kunna minska bristen på kommunikation avseende Robyns process och öka förståelsen?

## BÅDESÅ

"Hur vet vi att Robyn har förstått den information som gäller hens situation?"

## Samspelet

Hur skulle vi kunna göra så att personer enkelt kan förstå och kommunicera med oss?

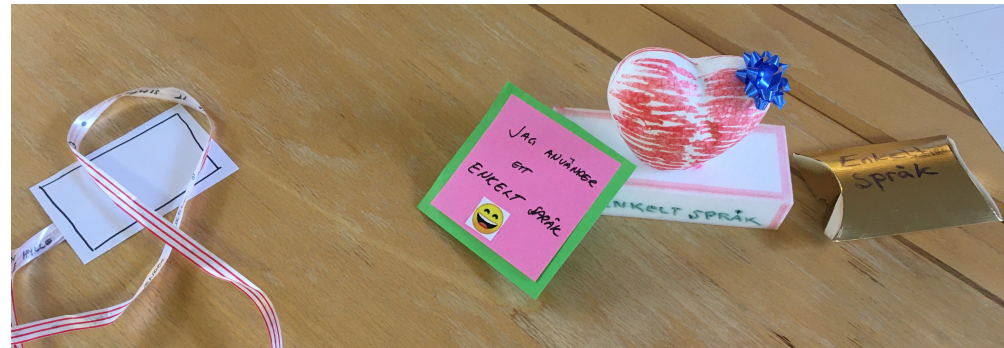




## Fryksdalens Sof

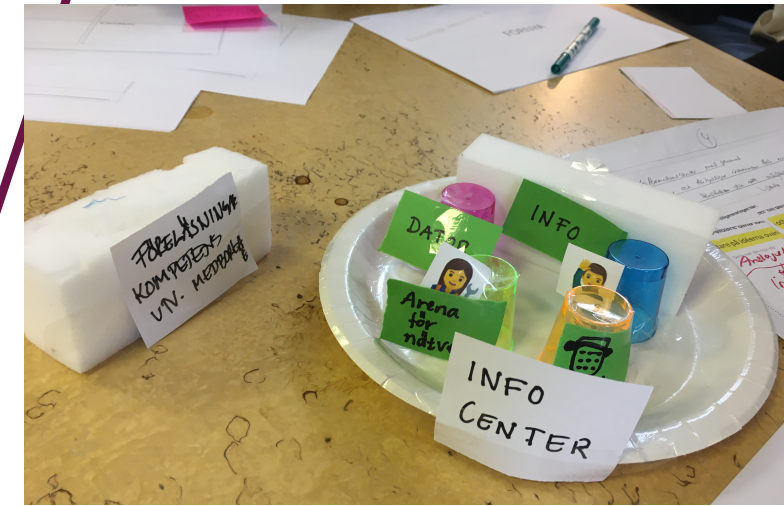
Hur skulle vi kunna anpassa informationen så att den blir lättare att förstå?

Hur skulle vi kunna säkerställa att du har förstått informationen?



## Östra Värmland

Hur skulle vi kunna minska bristen på kommunikation avseende Robyns process och öka förståelsen?



## BÅDESÅ

"Hur vet vi att Robyn har förstått den information som gäller hens situation?"



## Samspelet

Hur skulle vi kunna göra så att personer enkelt kan förstå och kommunicera med oss?

# Prototyper

BÅDESÅ- kommer att fortsätta jobba med tjänstedesign och utveckla lösningar för Robyn

Samspelet har hittat möjligheter att testa vidareutveckla sin lösning tillsammans med en av parterna

Klarälvdalens samordningsförbund ser fram emot att kunna nyttja sina kunskaper i ett nytt projekt



## Fryksdalens Sof

Har vidare utvecklat sin prototyp tillsammans med användare och personal.

- "det visar på att ni bryr er om mig när jag kommer in"
- Enkel svenska istället för språk

## Östra Värmland

Har vidare utvecklat sina prototyper. Detta är en visualisering av deltagare av "Möjligheternas trädgård" Kommer testas vidare under konferens.



# Utvärdering

Vi ska fortsätta jobba med tjänstedesign och är så glada för det!

## Utmaningar

Det måste finnas förutsättningar för arbete med tjänstedesign

- att man prioriterar det
- tid
- alltid ha det

## Kunskaper

Hålla tjänstedesign i förbunderna via BG och styrelser

Jag har märker en skillnad i förbundet, det är mer intresserade och efterfrågar tjänstedesign... Men det är en lång väg att gå från att tänka helhet och inte silos/stuprör. Men tjänstedesign är en väg in. Förbundet är kvar i gamla strukturer med tjänstedesign kan vara en metod framåt. För den sätter inga gränser och med individen vid bordet blir det, det fokuset och möjlighet för nya sätt"

## Arbetsgång

Välkomna på hemmaplan

Värdefulla och goda utgångspunkter: -bolla tankar och idéer -erfarenhet från tidigare projekt Insikt och det

Då jag har fått en annan kännedom om deltagarna kan jag agera på ett annat sätt, träffa de där de känner sig trygga och använda kommunicera på ett annat sätt.

En ögonöppnare! Aktivt kan göra något för att inte fastna i förutfattade meningar och fasta tankesätt

Behov att ständigt påminnas, *användarens fokus i fokus*

Fördel med att inleda ett innovationsguiden-få för metoder. Nu blev det behövdes för att få en

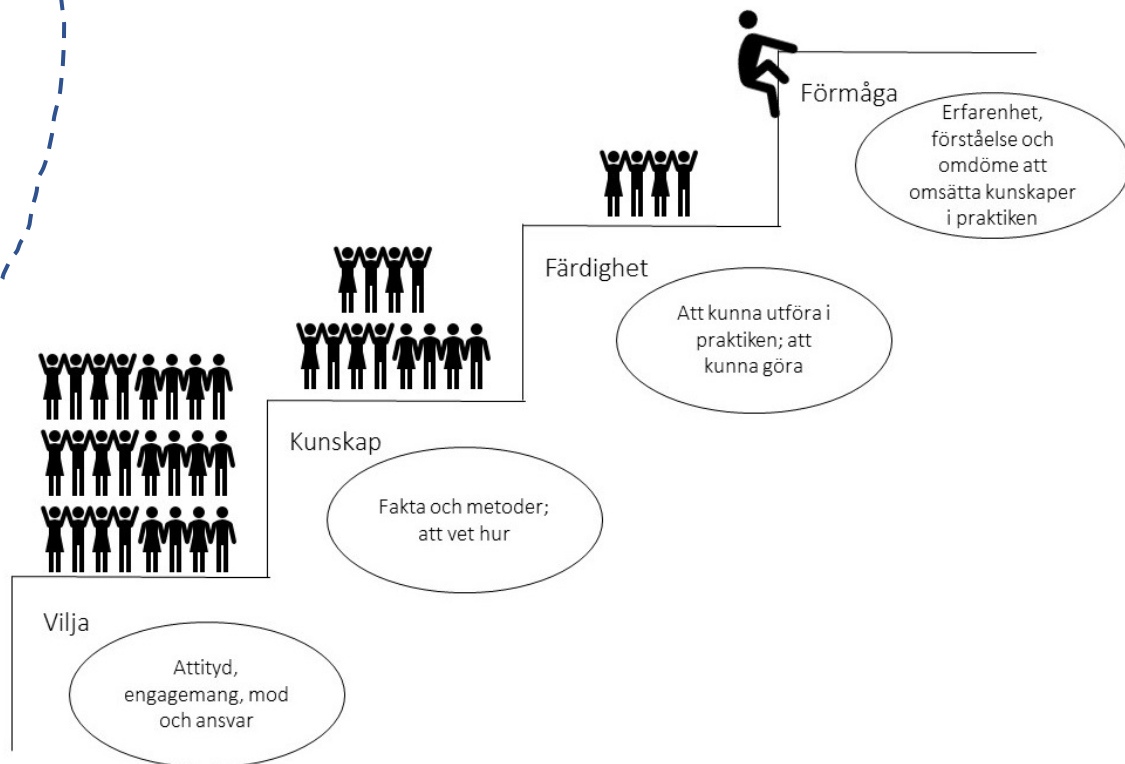
Det här arbetet påverkar mig också som person, jag tänker på ett helt annat sätt.

Andra delen av projektet (konkret



Insikter

# 1. Ökad förmåga hos ett fåtal skapar ett glapp



De medarbetare som getts möjlighet att över tid öka förmågan har fått ett stort ansvar i att driva den kulturförändring som krävs för att förbundet fortsättningsvis ska utvecklas i en användardriven riktning.

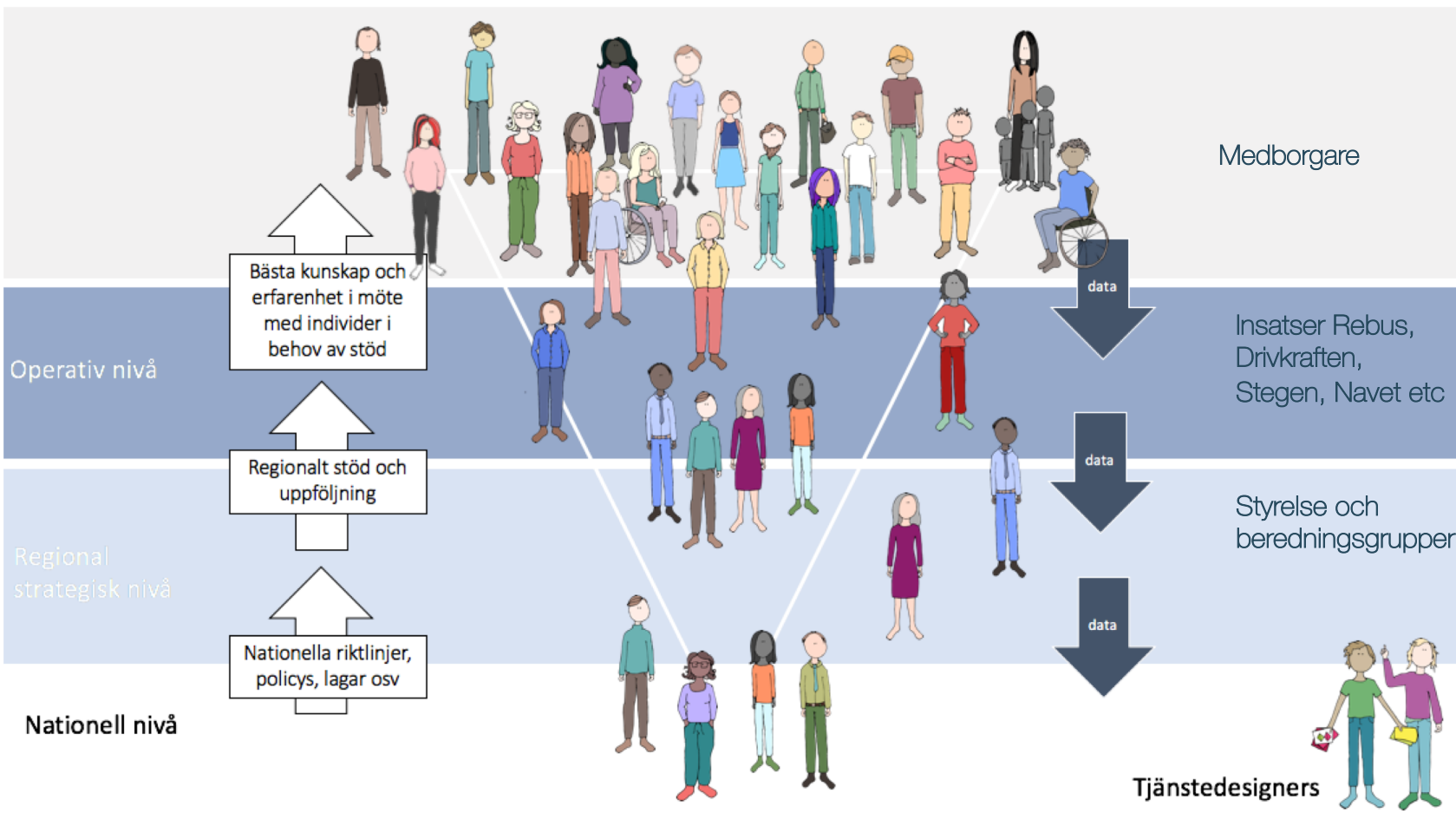
**Designmetodik kräver kompetensutveckling och nätverk.**

Eftersom de medarbetare som ökat förmågan till antalet är få, har de dessutom svårt att söka stöd av kollegor och utvecklas ytterligare för att bli helt självgående i designmetodiken.

**Resultatet av designprojekt synliggör underliggande problem/behov.**

Dessutom ger metodiken medarbetarna möjlighet att på riktigt belysa de underliggande behov och problem som individer i behov av stöd har, vilket kan synliggöra att dagens projekt och insatser kanske är helt fel och behöver göras om i grunden, vilket i sig är en jobbig insikt för en styrgrupp.

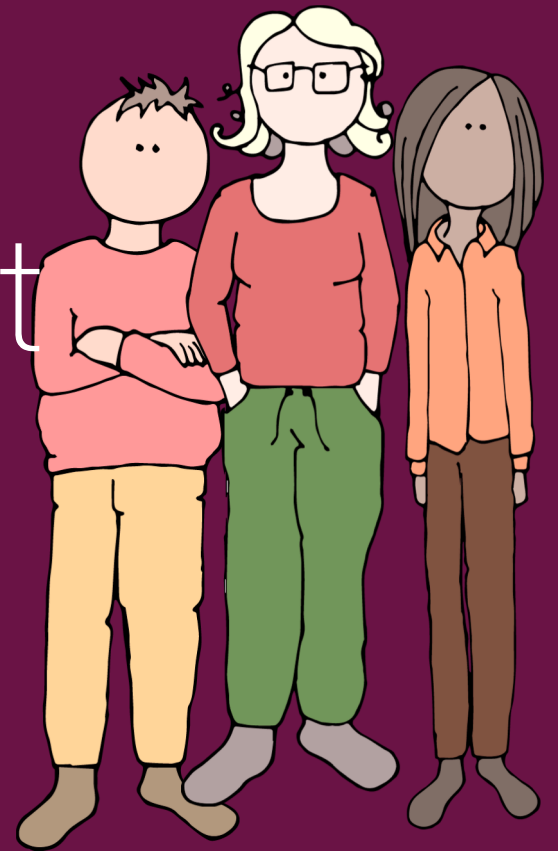
# Kunskapsstyrningsmodellen



Uppdraget har tagit stöd i denna modell för kunskapsstyrning för att visualisera hur samspelet mellan olika nivåer påverkar införandet och arbetet med tjänstedesign. Att börja ett förändringsarbete/utvecklingsarbete påverkar på flera nivåer.

# Testmiljö: användarinvolvering från start

Projekt På Rätt Väg finansierat av Klarälvdalens samordningsförbund  
Projektledare: Margareta Finnkvist



## Insikter

### Insikt 2: Mycket av tiden på samordningsplattformen går åt till att reda ut "samordningsbehovet" ur ett verksamhetsperspektiv.

Det finns fler nätverk, aktörer, lagar, samarbeten och projekt som i sammantaget alla stödjer individens väg mot sysselsättning/egen försörjning på något sätt. Detta resulterar i att mycket tid när parterna möts läggs på att förstå varandra bättre, både på medarbetarnivå, men också på uppdragsnivå eller lagstiftningsnivå.



"Det är de olika instanserna som pratar medan jag inte riktigt förstår vad det är för ord de tekniskt sett säger. De pratar väldigt byråkratiskt. Då sitter man och stirrar in i en vägg och hoppas på det bästa."

"Det är nyttigt att se hur andra beskriver sina funktioner"

"Jag vill ha koll på vilka samverkansvägar som finns"

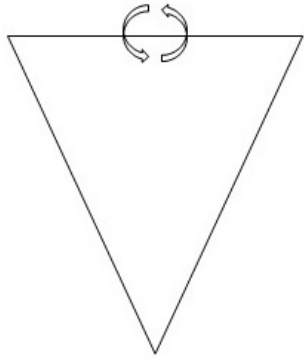
"Vi skapar samsyn innan möte med klient"

"Jag vill få ett ansikte på de andra medarbetarna"

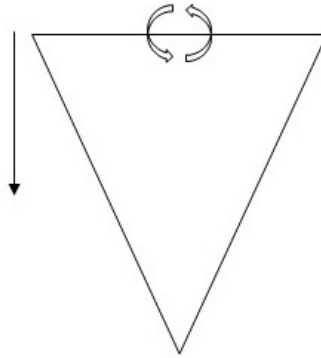
"Trygghet i arbetsrollen, men också i relevans mot klient"

### Insikt 3: Kvalitativ data används inte - eller i liten utsträckning som beslutsstöd/beslutsunderlag.

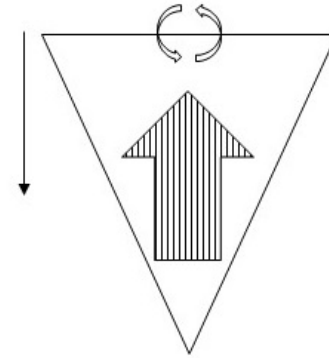
Utifrån utforskandet av samordningsplattformen blev det tydligt att man inte använder sig av kvalitativ data som beslutsunderlag. Det saknas av tradition både utrymme och struktur för att inkludera kvalitativ data i beslutsprocesser. Individens berättelse, blir just bara en berättelse och inte ett underlag att leta svar utifrån. Ändå finns det mängder med kvalitativ data både som upparbetade arbetsprocesser hos parterna men inte minst hos parternas representanter.



I mötet mellan individ och handläggare byggs kunskap & erfarenhet (kvalitativ data) vilket ständigt utvecklar befintlig tjänst.



Denna kunskap & erfarenhet (kvalitativ data) omsätts till kvantitativ data, det mätbara. *(Vi efterfrågar siffror på det vi redan vet)*



Nationella riktlinjer och policys bygger på insamlad kvantitativ data, och får stort utrymme som beslutsstöd/beslutsunderlag.

## Insikter

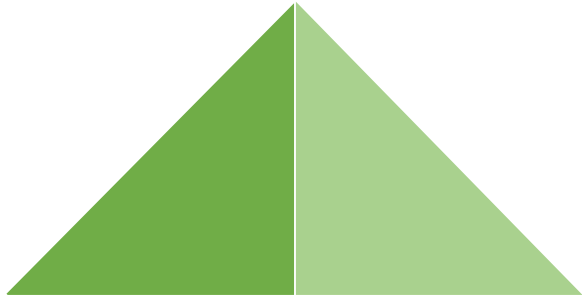
### Insikt 4: Tjänstedesign och användarinvolvering riskerar att bli något man klistrar på i efterhand.

Samordningsförbundens uppdrag bygger på individens behov är att komma i sysselsättning och egen försörjning. Den behovsanalys som görs, analyserar sällan detta behov, det är ju redan "klart". Behovsanalysen blir snarare en siffra på hur många individer som har behovet att komma i sysselsättning, utifrån ett visst perspektiv, en viss målgrupp (unga, nyanlända, funktionssnedsatta, nollplacerade osv). Utifrån detta tänk utvärderas och mäts projekt och insatser på samma sätt; antal personer som förflyttas mot sysselsättning.

När man utifrån detta då vill jobba med tjänstedesign, för att säkerställa att man löser rätt problem innan man löser problemet rätt, kan det ställa till väldigt mycket om man redan har bestämt vad man ska uppnå eller vad man ska införa.



Förflyttning mot individens fokus i fokus, för att därifrån se det vi inte kan se när vi utgår från ett mer traditionellt verksamhetsfokus. Elina Svensson



Mål: Utforska vad tjänstedesign inom Finsam Värmland/Dalsland är och kan vara.



Steg 1 Aktiviteter/testmiljöer

- Projekt Insikt
- Projekt Omställning
- Övriga inspirations – och kunskapsaktiviteter

Delmål: Öka förmågan (vilja, kunskap, färdighet & förmåga) att använda tjänstedesign som metod.

Steg 2 Aktiviteter/testmiljöer

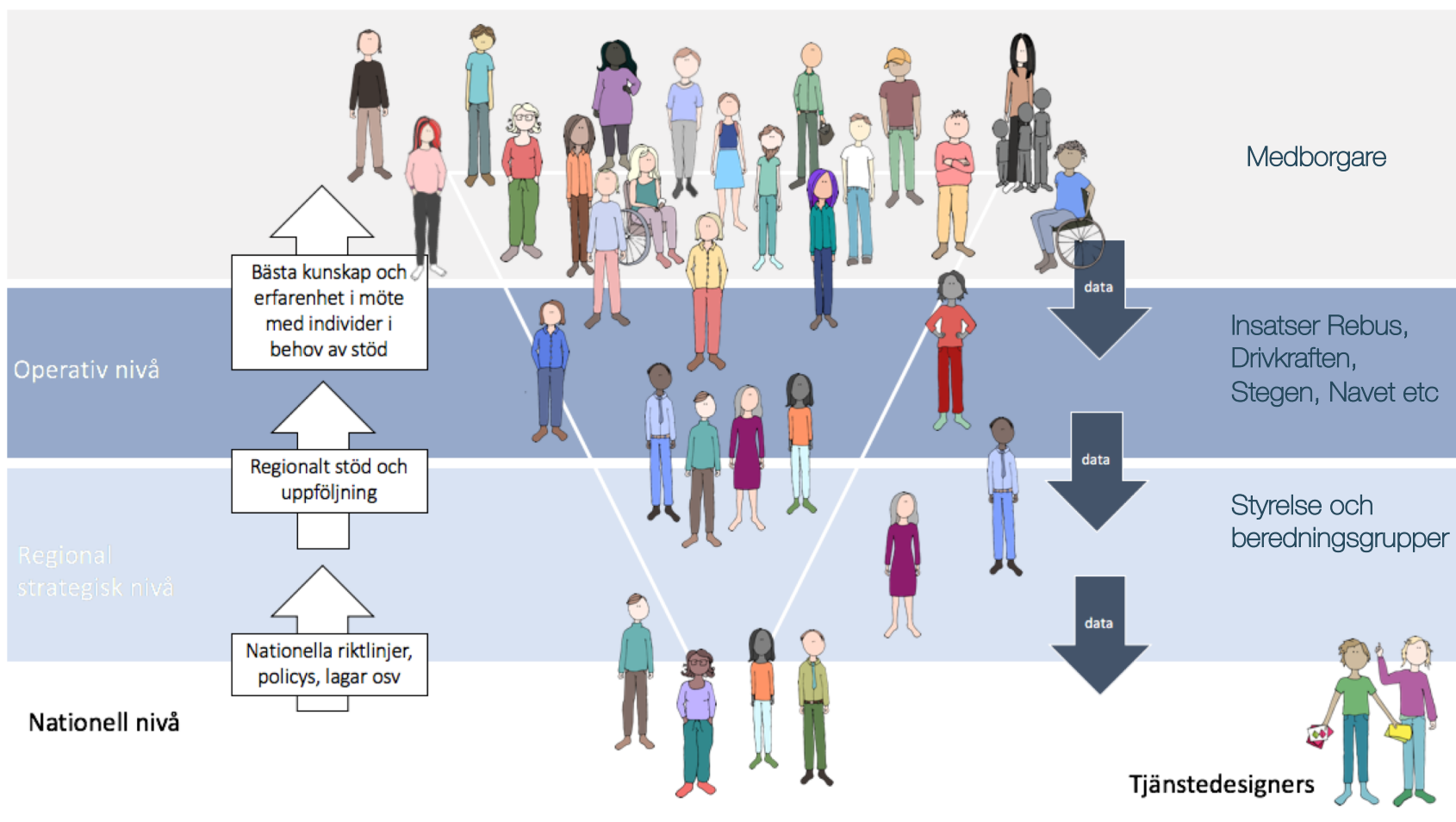
- Styrning & ledning, utforska
- Användarinvolvering "från start"
- Ökad förmåga hos projektmedarbetare
- Nätverk

Delmål: Utforska hur tjänstedesign som metod och förhållningssätt kan genomsyra samordningsförbundet.

Insikter

1. Ökad förmåga hos ett fåtal skapar ett glapp.
2. Mycket av tiden på samordningsplattformen går åt till att reda ut "samordningsbehovet" ur ett verksamhetsperspektiv.
3. Kvalitativ data används inte - eller i liten utsträckning som beslutsstöd/beslutsunderlag.
4. Tjänstedesign och användarinvolvering riskerar att bli något man klistrar på i efterhand.





Samspel mellan olika nivåer för ökad kunskapsstyrning, fri tolkning från skl.se

Utmaning

Hur kan uppdraget bidra till att öka parternas förmåga på styrnings- och ledningsnivå att **agera** på resultatet av att man jobbar med användarinvolvering inom finansiell samordning?

Genom att:

Utveckla och testa idéer kring vad ett långsiktigt lärande är, där användarinvolvering genomsyrar hela samordningsförbundens verksamhet kontinuerligt. (Delmål steg 3)

## Mottaglighet på strategisk nivå

I **det första testet** har medarbetarna i projekt Insikt uppmanats att bjuda in chefer till andra typer av miljöer och mötesstrukturer än "vanligt" och därifrån genomfört workshops med olika designmetoder.

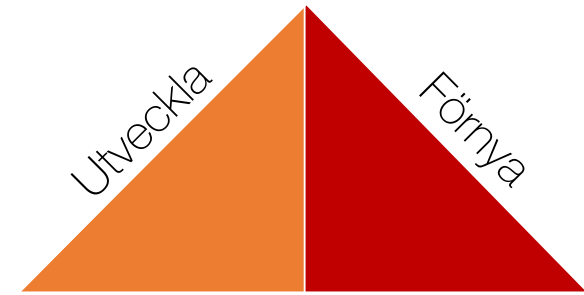
Tidsperiod: 190601 – 191231

**Det andra testet** har handlat om att uppdragstagarna har låtit styrnings- och ledningsfunktioner inom Klarälvdalens samordningsförbund att reflektera över vilket värde förbundet skapar samt sin egen mottaglighet vad gäller att jobba med användarinvolvering genom tjänstedesign.

Tidsperiod: 190901 – 191231

**Styrning & ledning** Klarälvdalens samordningsförbund. Med utforskandet av uppstarten av projektet "På rätt väg i Klarälvdalen" som bas, ville uppdraget undersöka och testa vilket värde som skapas när styrgruppen för ett projekt är delaktig i *bearbetningen* av kvalitativ data. Hur kommer den kvalitativa datan kombineras med den planerade baskartläggningen?

Tidsperiod: 190823– 191231



Mål: Utveckla arbetet med tjänstedesign som metod och förhållningssätt inom Finsam Värmland/Dalsland.



### Steg 3 Aktiviteter/testmiljöer

- Spridningskonferens
- Mottaglighet på strategisk nivå
- Styrning & ledning, fördjupning

Delmål: Utveckla och testa idéer kring vad ett långsiktigt lärande är, där användarinvolvering genomsyrar hela samordningsförbundens verksamhet kontinuerligt.

# Summering av resultat steg 3

## Mottaglighet på strategisk nivå

### -Konceptet Finsam/medborgardialoger

Medarbetare i projekt Insikt har samlat in kvalitativ data, förpackat denna och låtit den sen ligga till grund för en gemensam dialog mellan parterna i syfte att låta parterna hitta gemensamma beröringspunkter/områden att fördjupa samordningen kring.

### -Test av nytt triggermaterial

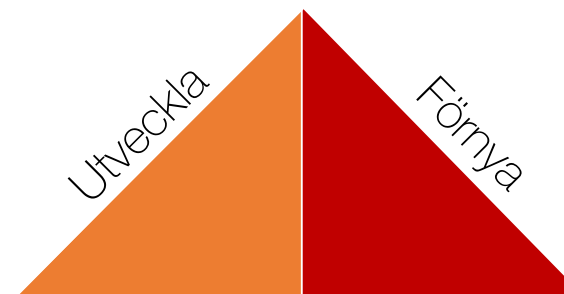
Andra medarbetare i Insikt skapade en film som visualiserade utmaningen som gruppen valde att jobba med. Syftet med filmen var att vara en utgångspunkt (triggermaterial) för en idéskapande aktivitet med beredningsgrupp/styrgrupp.

## Samsyn kring beredningsgruppsarbete

För att beredningsgruppen ska kunna utvecklas och jobba med utveckling behöver tydliga "spelregler" utformas inom gruppen..

## Skapa ett gemensamt ägande av kvalitativ data

Genom att mötas, diskutera insikterna och formulera målgruppens behov, skapades en gemensam förståelse för personer som är nollplacerade. Det i sin tur skapar förutsättningar för styrgruppen att agera utifrån användarnas behov och styra projektet utifrån dessa.



Mål: Utveckla arbetet med tjänstedesign som metod och förhållningssätt inom Finsam Värmland/Dalsland.

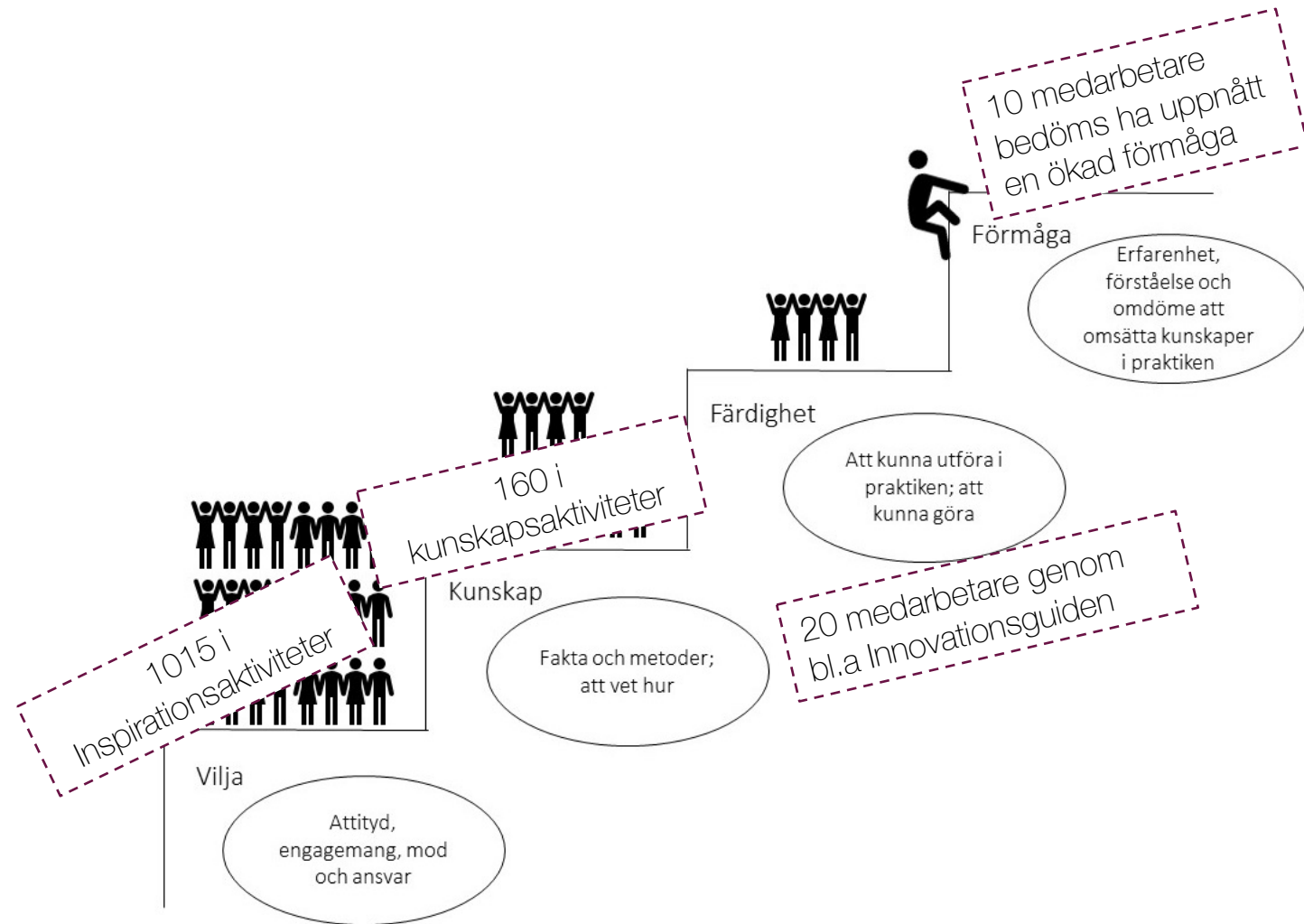


## Steg 3 Aktiviteter/testmiljöer

- Spridningskonferens
- Mottaglighet på strategisk nivå
- Styrning & ledning, fördjupning

Delmål: Utveckla och testa idéer kring vad ett långsiktigt lärande är, där användarinvolvering genomsyrar hela samordningsförbundens verksamhet kontinuerligt.

Antal medarbetare uppdraget har nått:

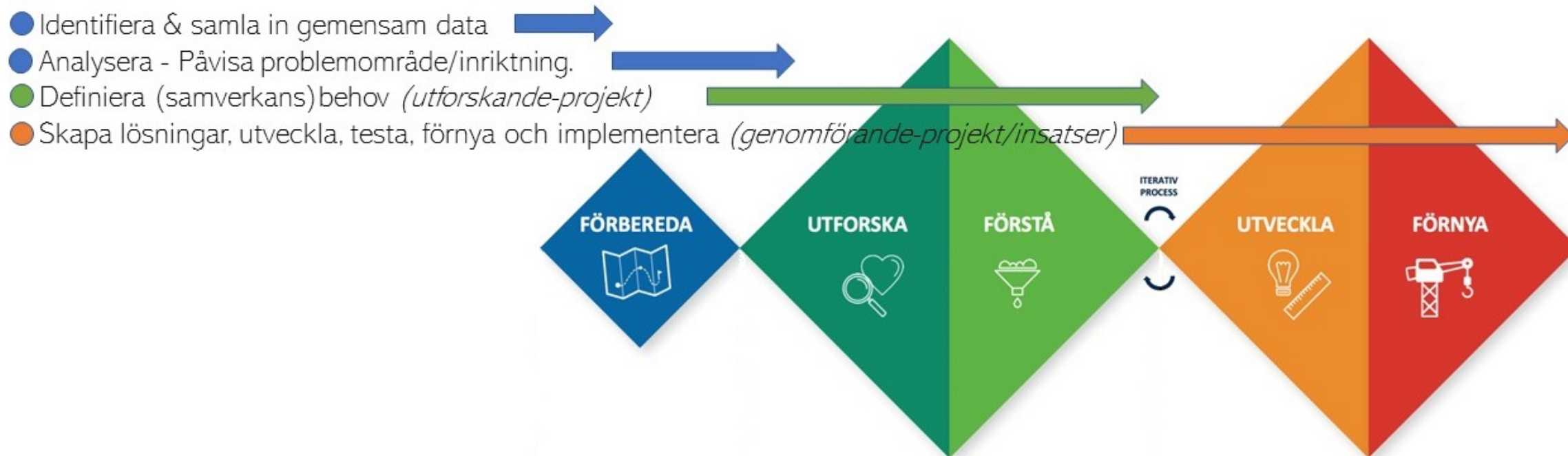


Ett uppdrag finns för att utveckla ett nätverk för att utveckla kompetensen inom tjänstedesign inom samordningsförbunden.

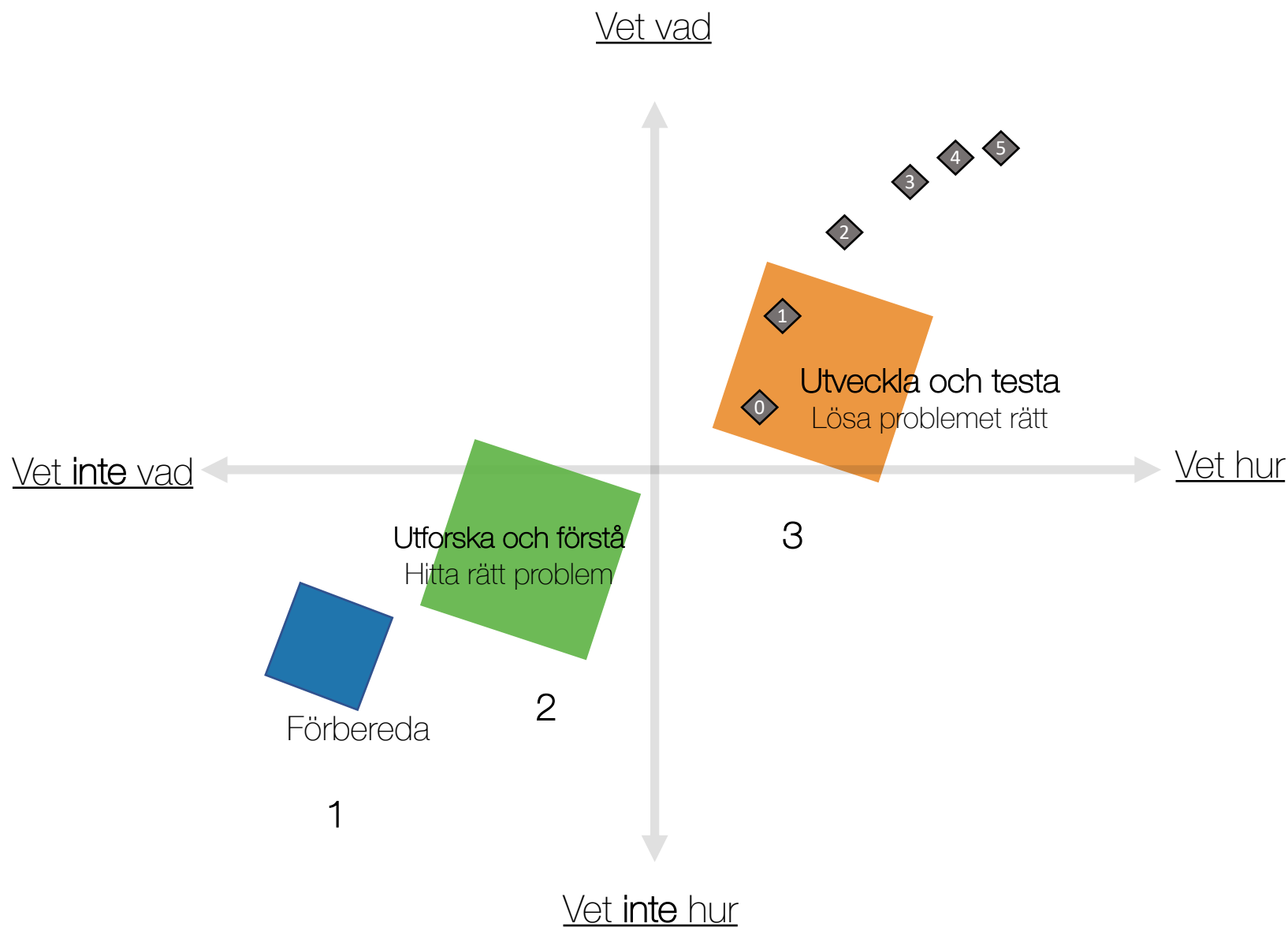
- Kunskap om tjänstedesign i alla förbund
- Två av förbunden kommer ge innovationsguiden i egen regi
- Ledning och styrning

# Förslag på fortsatt arbete

Ett förslag är att finansiell samordning kan bli en motor för samordning av parternas tjänster utifrån medborgarens perspektiv.



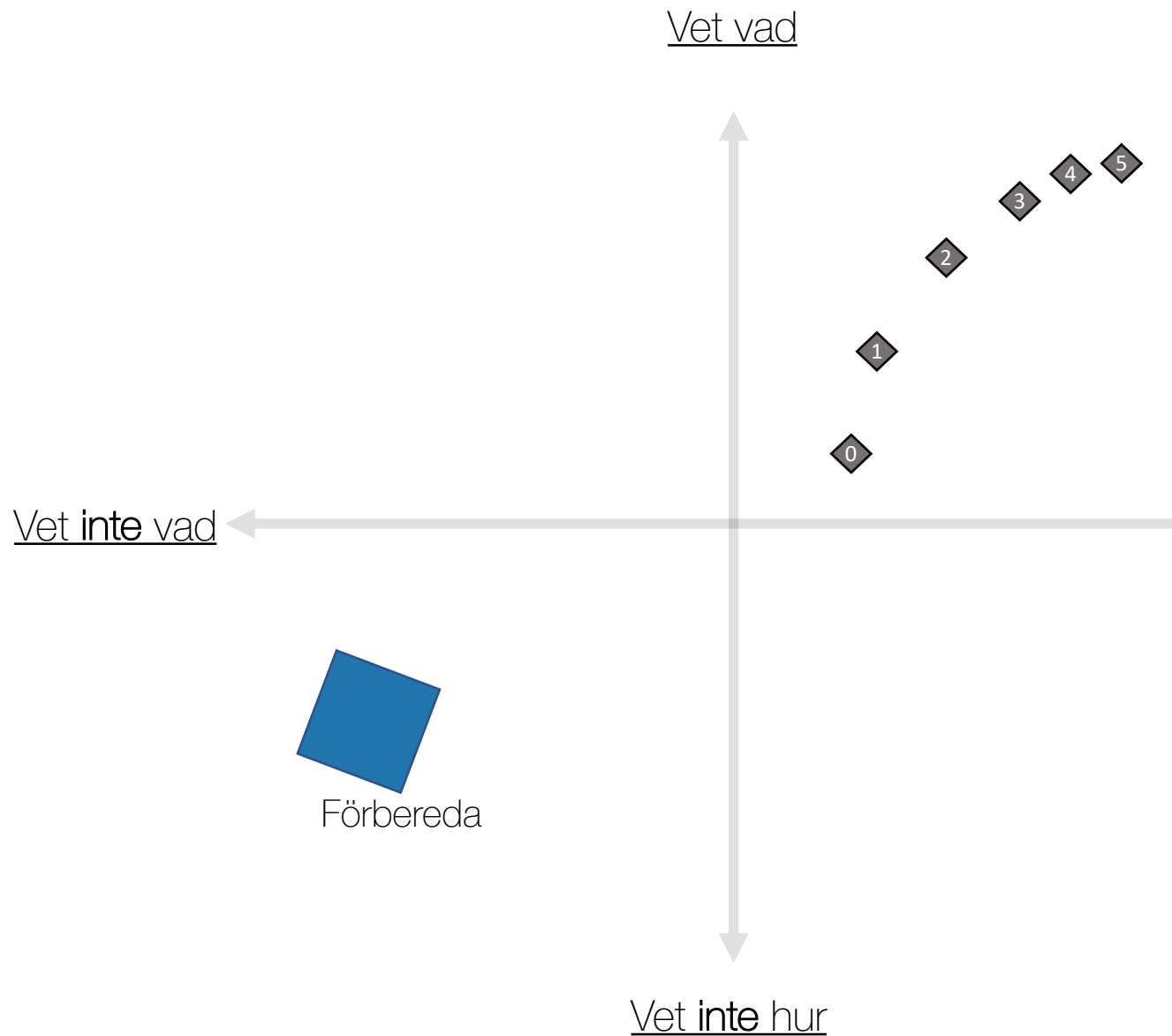
Designprocessen uppdelad på olika områden där samordningsförbunden kan ta en värdeskapande roll.



En kombinerad modell av "the Double Diamond" och en modell för projektledning som används inom regionen (grå), för att visualisera hur vi tänker. Projektmodellen visar hur projekt ofta initieras: vi vet vad vi ska lösa och hur, redan från projektstart (0). Medan designprocessen bygger på att vi utforskar behov utgår från dessa innan vi hittar lösningar. Alltså säkerställer att vi **löser rätt problem, innan vi löser det rätt**, det är också där vi menar att det finns en unik plats att ta för finansiell samordning.

Detta är ett förslag på hur finansiell samordning kan bli en motor för samordning av parternas tjänster utifrån medborgarens perspektiv.

1. Motor i gemensam datahantering
2. Motor för att synliggöra det osynliga
3. Motor för att utveckla testmiljöer

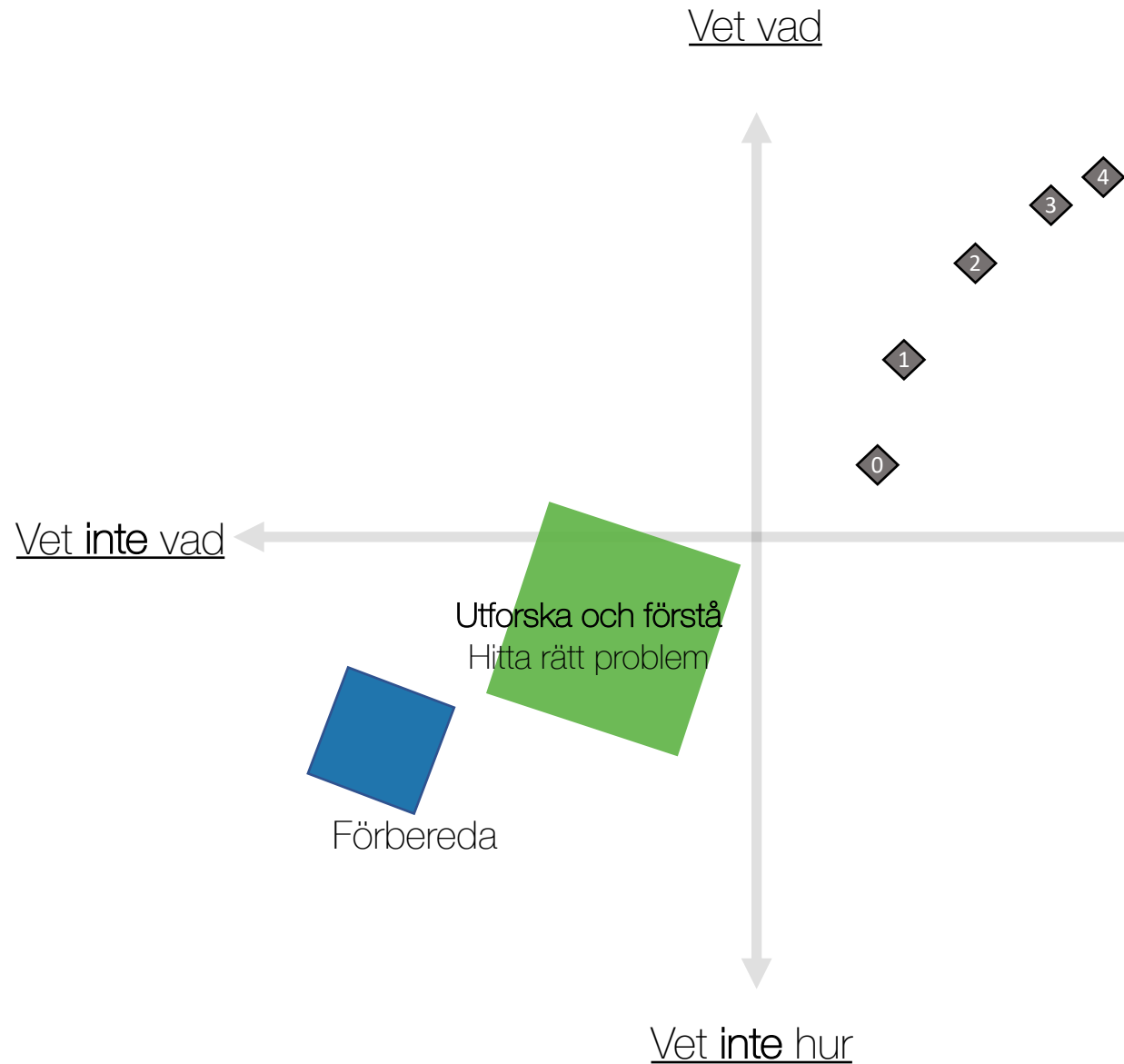


## 1. Motor för gemensam datahantering.

Att vara plattformen för att identifiera och samla in gemensam data, både kvalitativ och kvantitativ, samt analysera, paketera och presentera denna. Idag finns inte denna **gemensamma datakälla** och den skulle kunna tillföra ett värde till parterna samt till andra aktörer i samhället. De kan använda denna sammanställning i sina egna verksamheter men också som underlag för att peka ut **inriktningar** på en lokal och regional nivå. Inriktningar som kan bli underlag för ansökan om medel från samordningsförbunden.



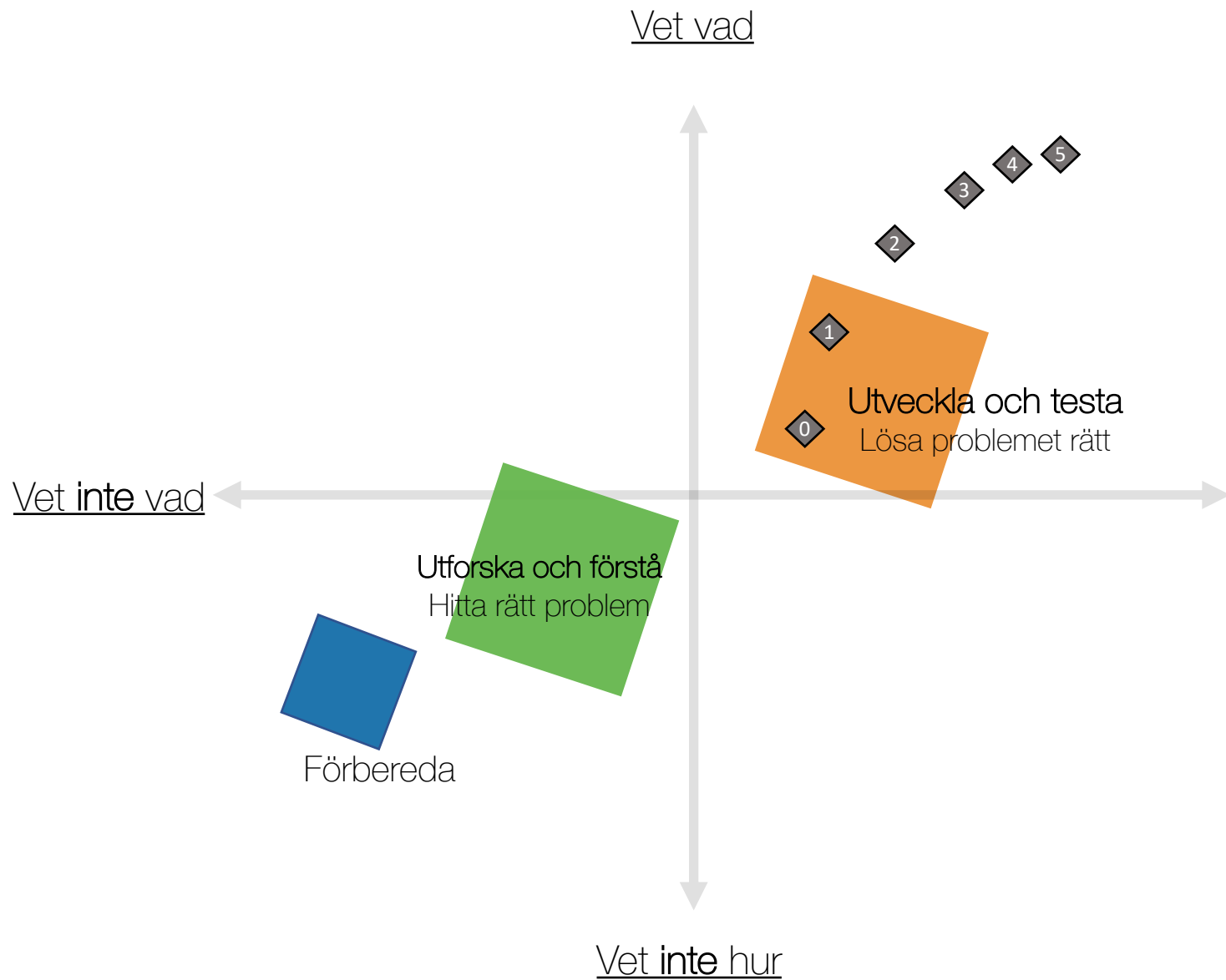
## 2. Motor för att synliggöra det osynliga.



Samordningsförbunden skulle kunna trycka på att man gärna **finansierar utforskandet**, för att säkerställa att den som ansöker om medel vet problemet innan man bestämmer hur man ska lösa det. Genom att säkerställa problem kan effektkedjan utformas utifrån behov. Underlaget skapar då förutsättningar för att det kommer in projektansökningar till samordningsförbunden där behoven är säkerställda.

Skulle samordningsförbunden även samla in och paketera utforskandet kunde detta tillföra ett värde för parterna i att de får samlat underlag som stöttar i att skruva på - eller skrota befintliga insatser. Men **paketeringen av behov skulle även skapa värde** för övriga aktörer att agera på, skapa lösningsförslag utifrån (underlag för innovation) och skapa samarbete utifrån.

(exempelvis: Projekt Omställning)



### 3. Motor för att utveckla testmiljöer.

För att samordningsförbunden inte ska riskera att ta positioner som parterna själva hanterar, och komma för nära den operativa verksamheten där projekt och insatser ligger hos parterna. Skulle samordningsförbunden kunna **stötta de strukturella processerna och fånga lärandet** från projekt och insatser man finansierar, lyfta detta för att belysa vad som fungerar och inte fungerar.

# Några röster från uppdraget

*"Det har varit bra och utmanande då det är nytt sätt att tänka. Bra att få en chans att byta fokus och tänka till över sin egen del i processer"*  
-beredningsgruppsmedlem

*Vi behöver testa mer här, så vågar det, att det är ok!*  
- medlem i beredningsgrupp

*"Det här arbetet påverkar mig också som person, jag tänker på ett helt annat sätt."*  
-deltagare i projekt Insikt

*Det fina med Finsam är att vi kan göra andra saker här, som vi inte kan göra inom vår egen organisation.*  
- medlem i beredningsgrupp

*Ingett mod att tänka utanför boxen och att det är ok att testa andra sett. Nu har man en metod i ryggen.*  
-deltagare i projekt Insikt

# TACK

Projektledare

Elina Svensson

[Elina.svensson@regionvarmland.se](mailto:Elina.svensson@regionvarmland.se)

Olga Sabirova Höjerström

[Olga.hojerstrom@regionvarmland.se](mailto:Olga.hojerstrom@regionvarmland.se)

Illustrationer: Elina Svensson



FINSAM VÄRMLAND/DAL